

werkt met een zogenaamde hoge zetmaat, zal veel gemakkelijker te verwerken zijn dan een droger betonmengsel met een lagere zetmaat. Dit is de reden, dat men eerder geneigd is om natte betonspecie te verwerken dan droge. De ervaring leert evenwel, dat natte betonspecie slechtere resultaten geeft dan droge specie. In vaktermen geldt, dat een betonspecie met een zetmaat van 10, mits goed verwerkt, een goede vloer heeft.

Welke bewerkingen komen in aanmerking?

Het oppervlak met een harde bezem bewerken

Nadat de betonvloer is gestort, kan het oppervlak met een harde bezem zodanig worden bewerkt dat er kleine rillen ontstaan. Hierbij wordt de bezem, die aan een lange steel is bevestigd, over het nog niet verharde beton getrokken.

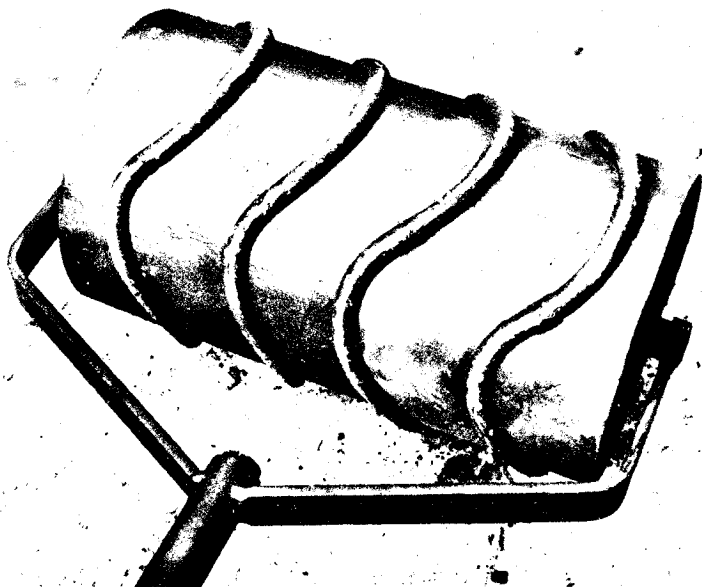
Voor vloeren, die alleen worden bereiden, kan dit het beste dwars op de rijrichting. Voor vloeren, waarover ook de mestschuif heen en weer wordt bewogen, is het beter de groeven in de lengterichting te trekken; dit is in de gelijkrichting van de schuif. Door de geringe diepte van de groeven kan het betonoppervlak na enige tijd wel min of meer glad worden.

Met de trilbalk

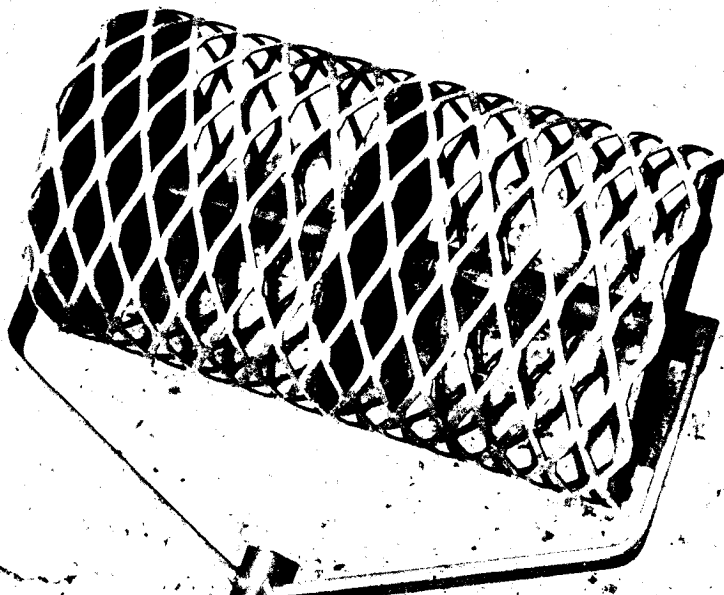
Het is mogelijk door middel van de trilbalk de vloer te profileren. Hiervoor moet aan de onderzijde van de balk de nodige voorzieningen worden aangebracht. Deze zijn afhankelijk van het gewenste profiel. Tijdens het afrillen van de vloer zullen er dan groeven in het oppervlak ontstaan, die de verharde vloer een min of meer ongelijk oppervlak geven, waardoor de vloer voor de dieren goed beloopbaar zal blijven. Voorop dient te worden gesteld, dat ook hier met een lage zetmaat, bij voorbeeld 8 zal moeten worden gewerkt. Dit om te voorkomen, dat de profilering direct na het trillen weer dichtvloeit met cementwater.

Met geprofileerde rollen

Door het IMAG zijn proeven uitgevoerd om met behulp van rollen profileringen in betonvloeren aan te brengen. Hiervoor zijn twee verschillende op-

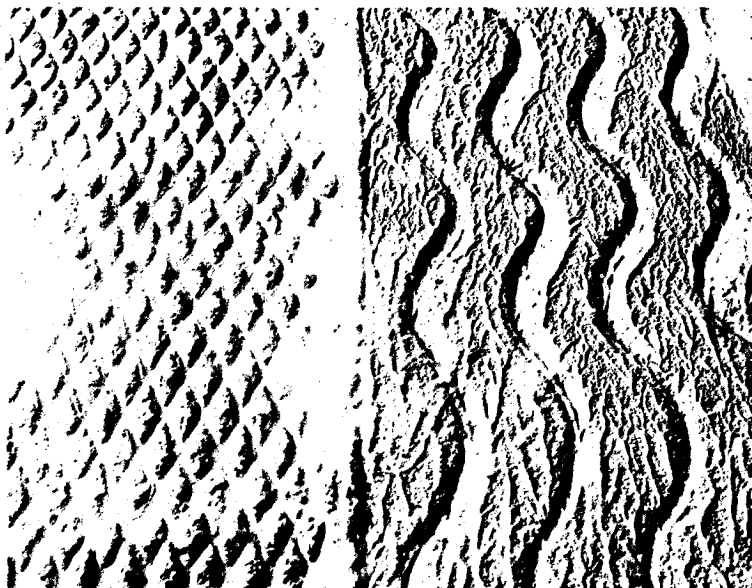


Rol met opgelaste halfronde staalprofielen (foto IMAG)



Rol gemaakt van staalplaat met ruitvormige openingen (foto IMAG)

Profielen door middel van rollen in het beton gedrukt (foto IMAG)



lossingen gekozen. In afbeelding 5 in 'n rol te zien, die gemaakt is van een ronde stalen buis, waarop halfronde stalen staven zijn gelast. Doordat de staven in een zigzagvorm zijn aangebracht zal wanneer men de rol over een pas gestorte betonvloer heen en weer beweegt, de vorm van de staven in de vloer worden gedrukt. In afbeelding 6 is de tweede rol te zien, samengesteld uit een metalen plaat, voorzien van een ruitvormige openingen. Wanneer deze rol over de nog niet verharde beton wordt gered, zullen er ruitvormige indrukken ontstaan. In afbeelding 7 zijn deze bewerkingen naast elkaar te zien. De ervaring heeft aangetoond, dat de rol van afbeelding 5 tijdens het aanbrengen geen problemen geeft. Bij de andere rol zal, wanneer het beton nat wordt gestort, dus met een grotere zetmaat dan 8 de cementpap tussen de ruitvormige gaten lopen, waardoor deze rol niet kan worden gebruikt. Ook bij een vloer van beton met een kleinere zetmaat zal deze rol niet toepasbaar zijn, omdat men dan deze rol zwaar moet belasten om het profiel in het beton te drukken, waardoor de rol te zwaar wordt om te hanteren. Beide behandelde vloeren zijn nu enige tijd in gebruik in een loopstal met een mestschuif. Het zig-zagprofiel (afbeelding 4) is volkomen intact en voldoet goed, terwijl het andere profiel (afbeelding 5) reeds voor een groot deel is verdwenen. Het spreekt voor zich, dat er andere oplossingen mogelijk zijn om nog niet verharde vloeren te profileren. Het aanbrengen van profielen in een pas gestorte vloer, zal goed moeten worden gepland en door, of in samenwerking met, de aannemer worden uitgevoerd.